



# **Guide de l'utilisateur**

**Orbital Shower (OS8732-Ei2, OS8733-E)**

5-06-0006

Date de publication 2025-12-04

Copyright © 2025,Orbital Systems

All rights reserved. No part of this document may be reproduced or copied in any form or by any means without written permission from Orbital Systems. The English language version of this document contains the original instructions. All other language versions are translations of the original instructions.

## Table des matières

Merci de votre achat ! .....	4
Connectez votre douche .....	5
Fonctionnement de la Orbital Shower .....	6
Menu Douche .....	7
Caractéristiques du menu de la douche .....	8
Associez votre appareil à Orbital Audio .....	11
Nettoyage automatisé .....	13
Entretien .....	14
Aperçu de la maintenance et notifications .....	16
Changer la capsule filtrante .....	17
Détartre .....	21
Nettoyez le drain .....	23
Faible niveau d'UV .....	26
Nettoyez les pommeaux de douche, le Control Dial et les surfaces externes .....	27
Mode de nettoyage de l'écran .....	27
Nettoyage au détergent .....	28
Hibernation mode .....	30
Conditions préalables et approbations .....	31
Service après-vente .....	31
Déclaration de conformité UE .....	32

## **Merci de votre achat !**

Ce manuel s'applique au modèle OS8732-Ei2, OS8733-E

 Lisez le guide de sécurité avant de commencer l'installation ou d'utiliser la douche.

Merci d'avoir acheté la Orbital Shower auprès de Orbital Systems. Pour profiter pleinement du potentiel de la douche, veuillez lire et suivre les procédures de ce manuel. Assurez-vous de bien comprendre comment utiliser cette douche et assurez-vous qu'elle est correctement entretenue conformément aux instructions données dans ce manuel. Ne jetez pas ce manuel, conservez-le à portée de main pour référence ultérieure. Ce manuel s'applique à tous les modèles de douche. Le cas échéant, le manuel n'affichera que la variante de Orbital Systems pommeau de douche et douchette.

## Connectez votre douche

Utilisez l'application **My Water d'Orbital Systems** pour accéder à tous les paramètres de la douche et connecter votre douche à votre Wi-Fi. Cela vous permet de recevoir les dernières versions du logiciel et d'obtenir une assistance de dépannage à distance de la part de notre équipe d'assistance Orbital. Suivez les étapes ci-dessous pour connecter votre douche.

### Téléchargez-le sur l'App Store ou Google Play



- 
1. Appuyez sur **S'inscrire** pour créer un compte.
- 
2. Accédez à **Ajouter un appareil** et suivez les instructions fournies dans l'application.
- 
3. Une fois votre douche connectée, nous vous recommandons de commencer par les paramètres suivants :
    - a. Accédez à **Informations sur l'appareil** pour ajouter un nom à votre douche.
- 
- b. Allez dans **les paramètres** pour régler le profil de douche de votre Control Dial sur **Home** ou **Business**.
- 
- c. Allez dans **les paramètres avancés** pour configurer la **date et l'heure**.
- 

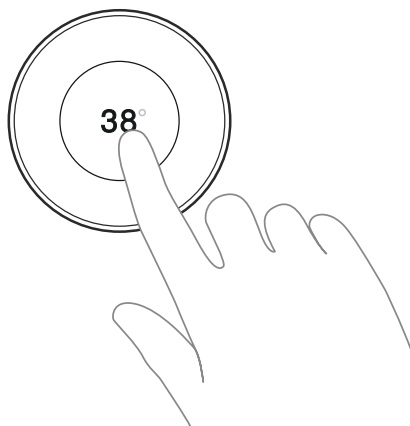
En connectant votre douche, vous pouvez également **suivre vos économies**, ajuster le **calendrier de nettoyage**, recevoir des notifications lorsque des entretiens et des soins sont nécessaires et contrôler votre appareil avec la **télécommande**. Parcourez l'application pour configurer vos paramètres !

# Fonctionnement de la Orbital Shower

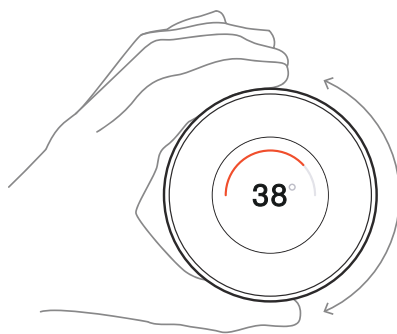
---

## Appuyez pour démarrer et arrêter la douche

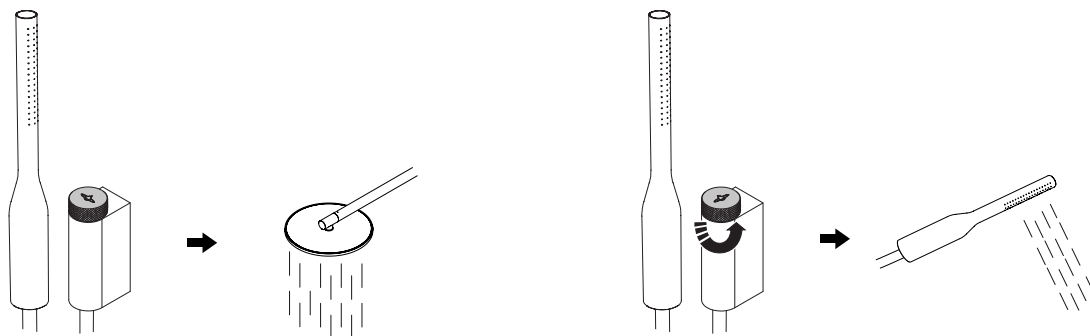
La Orbital Shower effectue une courte séquence de démarrage pour remplir le système et ajuster la température de l'eau avant que l'eau ne commence à couler. Après la séance de douche, il effectue également une séquence de nettoyage express pour vider et préparer le système pour le prochain utilisateur. Utilisez l'application My Water pour définir une *heure de Instant start*, qui amorce la douche pour qu'elle fournisse de l'eau dès qu'elle est commencée. Plus de détails sont disponibles dans l'application.



## Tournez pour régler la température



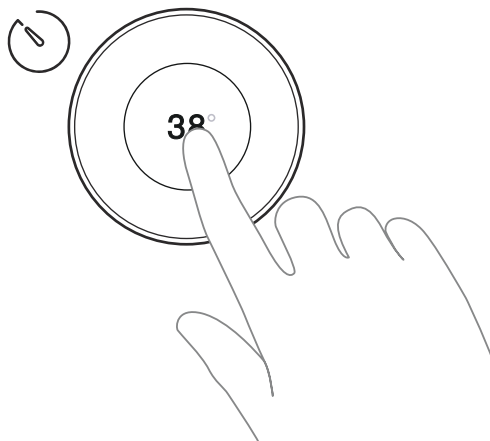
## Tournez l'inverseur pour basculer entre la pomme de douche et la douchette



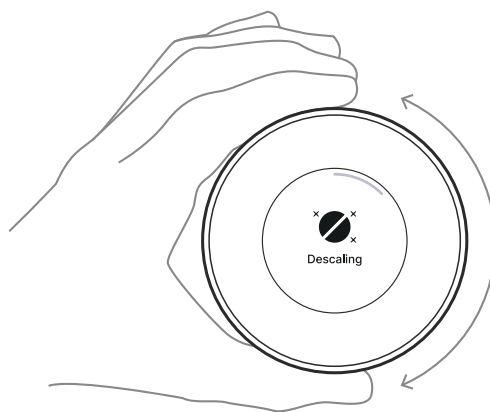
# Menu Douche

---

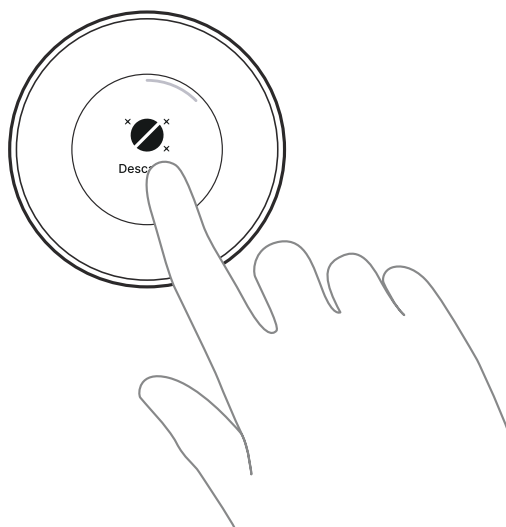
1. Appuyez longuement pour accéder au menu de la douche.



2. Tournez-vous pour naviguer.



3. Appuyez pour sélectionner la fonctionnalité.



# Caractéristiques du menu de la douche

Le menu de la douche contiendra un ensemble de fonctionnalités légèrement variables en fonction du profil de douche sur lequel votre douche est réglée (profil « maison » ou « entreprise »). Pour en savoir plus et gérer votre profil de douche, accédez aux paramètres de l'application My Water.

## **Détartre**

Active la procédure de détartrage. Le détartrage fait partie de la procédure d'entretien régulière de la douche et doit toujours être exécuté avec une pastille de détartrage pour un effet optimal. Cette fonction n'est accessible que lorsque la douche ne coule pas. Pour plus de détails, voir le chapitre [Détartre \[21\]](#).

## **Flow boost**

Permet à la douche de fournir un débit plus élevé que l'alimentation en eau entrante, pendant que la douche recircule. Cette fonction est accessible dans le Control Dial ou dans My Water.

## **Asteroids**

Prenez de l'espace et établissez de nouveaux scores élevés sous la douche. Naviguez en toute sécurité à travers une pluie d'astéroïdes en route vers Mars - assurez-vous simplement de ne pas être touché !

## **Nettoyage en profondeur**

Active le nettoyage en profondeur. Le nettoyage en profondeur fait partie du nettoyage automatisé. Il peut également être activé manuellement à partir du menu de la douche. Cette fonction n'est accessible que lorsque la douche ne coule pas. Pour plus de détails, voir le chapitre [Nettoyage automatisé \[13\]](#).

## **Nettoyage au détergent**

Active le nettoyage au détergent. Le nettoyage au détergent fait partie de la préparation au Hibernation mode. Accessible à partir du menu de la douche, il peut également être activé manuellement. Cette fonction n'est accessible que lorsque la douche ne coule pas. Pour plus de détails, voir le chapitre [Nettoyage au détergent \[28\]](#).

## **Hibernation mode**

Met la douche dans un état de repos. Cette fonction peut être activée lorsque la douche n'est pas utilisée pendant de longues périodes, par exemple entre deux séjours dans une maison d'été ou hors saison dans un hôtel. Cette fonction est accessible dans le Control Dial ou dans My Water. Pour plus de détails, voir le chapitre [Hibernation mode \[30\]](#).





## ID de la douche

Affiche l'identifiant unique de la douche. L'identifiant de la douche est utilisé par exemple lorsque vous souhaitez ajouter la douche à votre compte My Water. Cette fonction n'est accessible que lorsque la douche ne coule pas.



## Ajouter le Wi-Fi

Appuyez pour lancer la configuration Wi-Fi de la douche, puis poursuivez la procédure via l'application My Water. Cette fonction n'est accessible que lorsque la douche ne coule pas.



## Thème sombre / Thème clair

Le Control Dial comporte deux thèmes visuels : le thème sombre et le thème clair. Ce paramètre peut être modifié dans le Control Dial ou dans My Water.



## Mode de nettoyage de l'écran

Verrouille l'écran de la molette de commande pour permettre le nettoyage sans déclencher l'écran tactile. Pour plus de détails, reportez-vous à la section [Mode de nettoyage de l'écran \[27\]](#).



## Ajuster le débit

Cette fonction contrôle le débit de la douche (l'arrivée d'eau fixe la limite du débit maximal). Accessible uniquement pendant une séance de douche. Tous les ajustements de débit effectués dans le menu de la douche ne sont valables que pour cette séance de douche spécifique. Les paramètres de débit par défaut peuvent être gérés dans My Water.



## Fin de session

Termine la séance de douche en cours et prépare la douche pour une nouvelle séance.

## Modes d'économie

Tous les modes d'économie peuvent être activés ou désactivés depuis le menu de la douche ou My Water.



## Legacy mode

Désactive la recirculation. Le mode à choisir lorsque votre chien a besoin d'une douche par exemple.



## Earth mode

Le mode d'économie standard, combinant un maximum de confort avec de grandes économies.



### **Moon mode**

Porte les économies à un niveau supérieur en permettant des variations temporaires de débit et de température.



### **Mars mode**

Maximisez les économies en permettant certaines variations de débit et de température. Ce mode peut affecter la durée de vie des filtres.

# Associez votre appareil à Orbital Audio

Orbital Audio est un produit complémentaire en option, et les instructions suivantes sont valables si votre douche est installée avec Audio.

Vous trouverez le nom et le code PIN de votre Orbital Audio sur l'amplificateur. L'emplacement de l'amplificateur dépend de votre modèle d'installation. Pour le **Basic**, l'amplificateur est monté sur le mur à côté du Core. Pour tous les autres modèles, vous trouverez l'amplificateur monté dans le coin supérieur gauche, à l'intérieur de la Wall Box.

## Accéder à la Wall Box

### Hatch Panel

Utilisez la clé magnétique pour ouvrir la porte. Cependant, il n'est nécessaire que si la serrure de porte a été installée et activée.

### Hatch LK & Hatch Cabinet

Utilisez un tournevis ou similaire pour déverrouiller la porte.

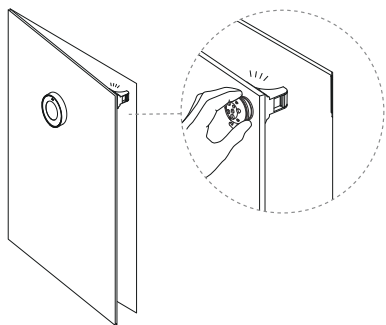
### Hatch Tiled

Appuyez sur le coin supérieur gauche pour ouvrir la porte. Ensuite, soulevez la porte des supports inférieurs.

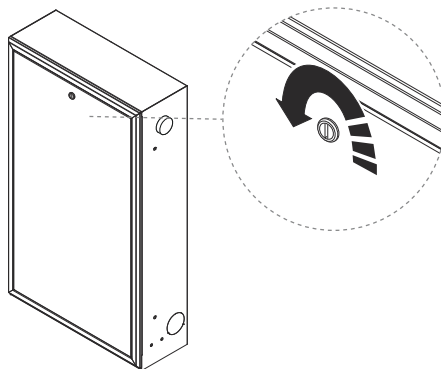


### ATTENTION

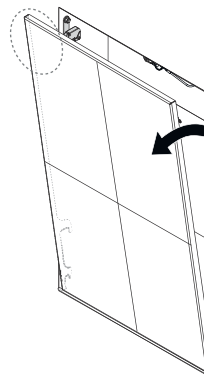
Le poids de la porte Hatch Tiled est d'environ **8 à 12 kg**, selon l'épaisseur du carrelage. Soyez prudent lorsque vous soulevez.



*Hatch Panel*

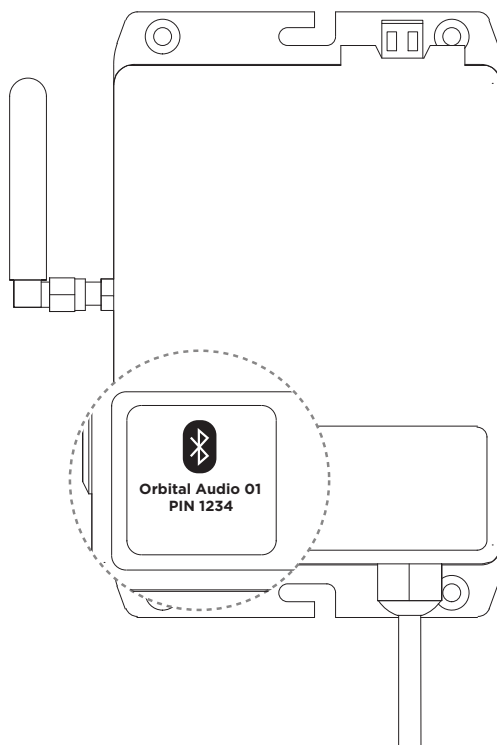


*Hatch LK & Hatch Cabinet*



*Hatch Tiled*

- 
1. Vérifiez le nom et le code PIN de l'amplificateur.




- 
2. Allez dans les paramètres Bluetooth de votre appareil et sélectionnez votre Orbital Audio dans la liste.
- 
3. Entrez le code PIN. Cela n'est nécessaire que la première fois que vous associez votre appareil.
- 
4. Écoutez de la musique à partir de votre appareil couplé.



**NOTE**

Selon la variante d'Orbital Audio installée, vous pouvez coupler jusqu'à huit appareils (généralement des installations résidentielles) ou un appareil à la fois (généralement des installations hôtelières). Lorsque la liste d'appairage est pleine, vous aurez besoin du code PIN pour coupler un autre appareil.

## Nettoyage automatisé

Procédure	Description	Durée
Nettoyage express	Le nettoyage express est effectué directement après la fin d'une séance de douche, afin de préparer la suivante. Pendant le nettoyage express, la douche chauffe l'eau à l'intérieur et la fait circuler à l'intérieur du noyau - similaire au nettoyage en profondeur mais plus rapide et sans nettoyage de la pomme de douche.	~ 4 min.
Nettoyage en profondeur (+ nettoyage de la pomme de douche)	<p>Lors du nettoyage en profondeur, la douche chauffe l'eau et la fait circuler à l'intérieur. La douche procède ensuite au nettoyage de l'intérieur des pommes de douche en expulsant de petites quantités d'eau chaude qui s'égouttent dans l'espace de la douche. Cela nettoie la pomme de douche ou la douchette, en fonction de la position de l'inverseur. Alternez régulièrement la position de l'inverseur après les séances de douche pour nettoyer à la fois la douchette et la pomme de douche. Si le radar détecte une présence dans ou à proximité de l'espace de la douche pendant le nettoyage de la pomme de douche, celui-ci s'arrêtera instantanément. Un nettoyage en profondeur sera effectué une fois par jour, chaque jour où la douche a été utilisée. Si la douche n'a pas été utilisée, le nettoyage en profondeur sera sauté pendant un maximum de quatre jours consécutifs. L'heure de départ peut être personnalisée dans l'application My Water.</p> <p> <b>ATTENTION</b> Pendant que la séquence est active, les pommes de douche promettent de petits jets d'eau chaude dans l'espace de la douche.</p>	~ 19 min.

# Entretien

Suivez les instructions de nettoyage et d'entretien de ce manuel pour maximiser la durée de vie et les performances de la douche.

La Orbital Shower utilise un certain nombre de composants consommables qui devront être remplacés périodiquement pour assurer des performances optimales tout au long de la durée de vie du produit. La fréquence de remplacement des consommables dépend d'un certain nombre de facteurs, notamment l'utilisation, la qualité de l'eau, les niveaux de contamination et le respect des procédures d'entretien et de nettoyage régulières décrites dans ce manuel. Tous les consommables sont inclus dans le plan d'entretien et d'optimisation. [Contactez l'assistance orbitale](#) lorsque vous avez besoin de commander de nouveaux consommables. Pour en savoir plus sur chaque consommable spécifique, consultez les informations ci-dessous.

**N'utilisez pas de détergents corrosifs ou de chiffons abrasifs pendant le nettoyage et l'entretien de la Orbital Shower.**

---



## Capsule filtrante

La capsule filtrante est un consommable et doit être remplacée dès que le système vous le demande. Il est essentiel de maintenir un niveau élevé de purification de l'eau et de fonctionnalité générale de la douche. La durée de vie du filtre pourrait être réduite si, par exemple, du dentifrice ou des produits gras comme les huiles sont utilisés pendant la douche.

## Pastille détartrante

La pastille de détartrage est un consommable et doit toujours être utilisée lors de l'exécution de la procédure de détartrage. Veuillez quitter la douche pendant que la procédure de détartrage est en cours. Les ingrédients chimiques actifs des pastilles de détartrage sont entièrement biodégradables et respectueux de l'environnement. Les produits chimiques sont sans danger pour les aliments et sont généralement utilisés pour détartrer les machines à café.

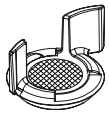
## Détergent pour la Orbital Shower

Le détergent Orbital Shower est un consommable et doit toujours être utilisé lors de l'exécution du programme de nettoyage au détergent. Veuillez quitter la douche pendant que la procédure de détergent est en cours.





---

## Maille de recirculation

Le treillis de recirculation *n'est pas* un consommable et ne doit être remplacé que s'il est endommagé ou ne fonctionne pas correctement. La maille de recirculation est automatiquement nettoyée après chaque séance de douche. Cependant, il doit également être inspecté et nettoyé chaque fois que le Sensor Tank est nettoyé. Le fait de ne pas entretenir le treillis de recirculation peut entraîner un colmatage qui affectera la capacité de recirculation de l'eau. Veuillez contacter Orbital Systems si le treillis de recirculation doit être remplacé.



## Aperçu de la maintenance et notifications

Procédure d'entretien	Quand effectuer	Temps estimé pour effectuer	Consommables nécessaires
 <p><b>Changez la capsule filtrante</b> - Voir le chapitre <a href="#">Changer la capsule filtrante [17]</a> pour des instructions détaillées sur la procédure.</p>	<p>En moyenne, le filtre doit être changé tous les trois mois (en supposant une séance de douche par jour). Le délai maximum jusqu'à ce qu'il doive être remplacé est de 200 jours.</p>	~15 secondes	<p><b>Capsule filtrante :</b> Remplacez-le lorsqu'il est épuisé. Ce consommable est inclus dans le Plan d'Entretien et d'Optimisation.</p>
 <p><b>Détartrage</b> - Voir le chapitre <a href="#">Détartrer [21]</a> pour des instructions détaillées sur la procédure.</p>	<p>Effectuez cette opération lorsque l'icône de maintenance s'affiche sur le Control Dial ou dans Mon eau.</p> <p>Optimisez les intervalles de notification de détartrage en définissant la dureté de votre eau dans les paramètres de l'application My Water.</p>	~15 secondes	<p><b>Pastille de détartrage :</b> Ce consommable est inclus dans le Plan d'Entretien et d'Optimisation.</p>
<p><b>Nettoyez le drain</b> - Voir le chapitre <a href="#">Nettoyez le drain [23]</a> pour des instructions de procédure détaillées.</p>	<p>Effectuez une fois par mois ou plus fréquemment si la notification <i>Nettoyez le drain</i> est affichée sur le Control Dial ou dans Mon eau.</p>	~3 min	
 <p><b>Faible niveau d'UV</b> - Voir le chapitre <a href="#">Faible niveau d'UV [26]</a> pour plus d'informations.</p>	<p>Cette icône d'entretien s'affiche sur le Control Dial et dans Mon eau lorsque le niveau d'UV est faible (généralement très rare. La fréquence varie en fonction de la charge de contamination et de la dureté de l'eau.). Contactez l'assistance orbitale pour obtenir de l'aide.</p>		
 <p><b>Perte de connexion Internet</b></p>	<p>Indique que la douche ne peut pas se connecter à Internet. Dépannez votre connexion et vérifiez vos paramètres réseau.</p>		



# Changer la capsule filtrante

## Consommable nécessaire : Capsule filtrante

- Capsule filtrante N° de modèle : **OS C1050085A10**
- Utilisez uniquement Orbital Systems Filter Capsule **OS C1050085A10** dans le système de douche
- Pièce de rechange Référence : 1-05-0496 Capsule filtrante

Icône affichée sur l'écran du Control Dial lorsque le changement de capsule de filtre est nécessaire :



## Accéder à la Wall Box

### Hatch Panel

Utilisez la clé magnétique pour ouvrir la porte. Cependant, il n'est nécessaire que si la serrure de porte a été installée et activée.

### Hatch LK & Hatch Cabinet

Utilisez un tournevis ou similaire pour déverrouiller la porte.

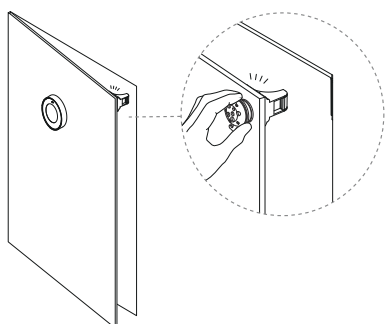
### Hatch Tiled

Appuyez sur le coin supérieur gauche pour ouvrir la porte. Ensuite, soulevez la porte des supports inférieurs.

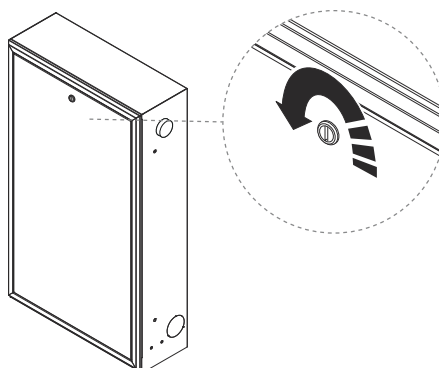


### ATTENTION

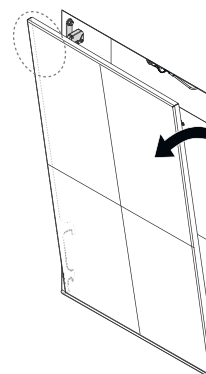
Le poids de la porte Hatch Tiled est d'environ **8 à 12 kg**, selon l'épaisseur du carrelage. Soyez prudent lorsque vous soulevez.



*Hatch Panel*

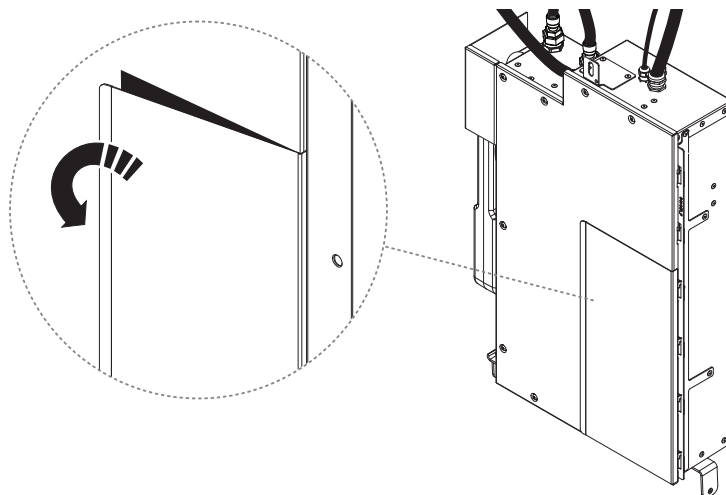


*Hatch LK & Hatch Cabinet*

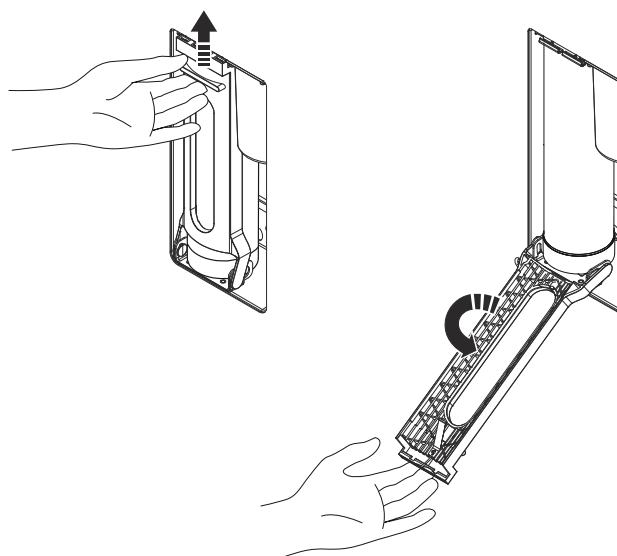


*Hatch Tiled*

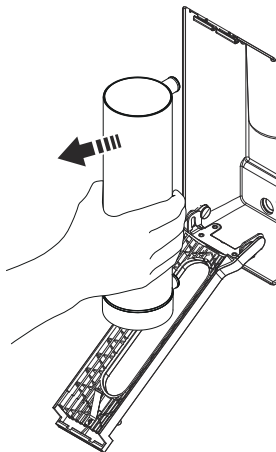
- 
1. Ouvrir la trappe du filtre sur le boîtier mural Core.



- 
2. Libérez le porte-filtre.



- 
3. Retirez la capsule filtrante.

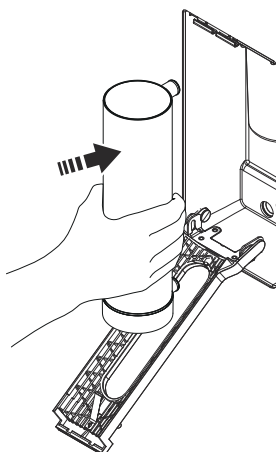


- 
4. Insérez la nouvelle capsule filtrante et fermez la trappe.

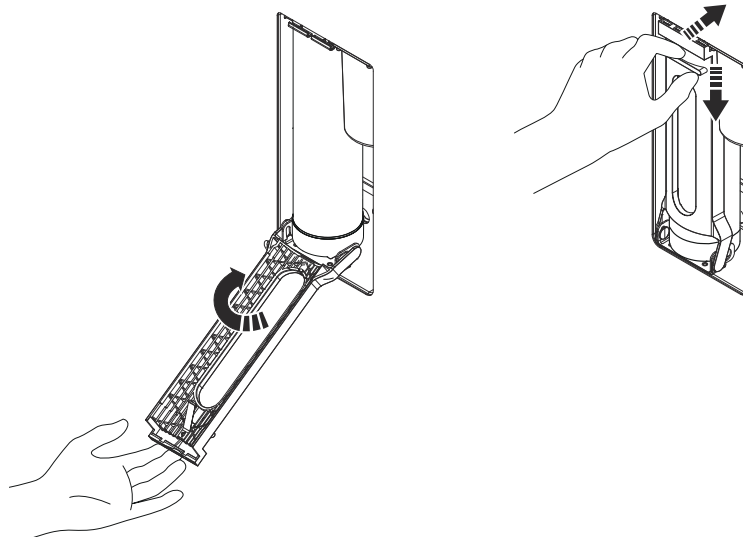


**RISQUE DE FUITE**

Assurez-vous que le Filtre est inséré à fond, sinon des fuites peuvent se produire.



- 
5. Fermez le porte-filtre et la trappe sur le boîtier mural Core.



# Détartrer

Consommable nécessaire : Pastille de détartrage



## ATTENTION

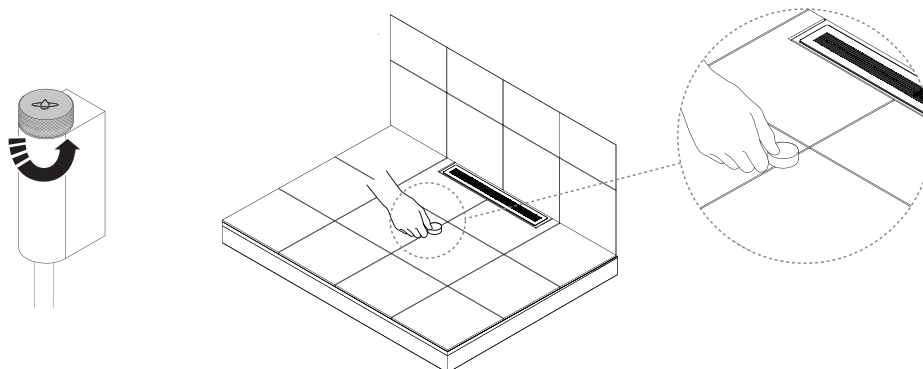
Veuillez quitter la douche pendant que le détartrage est actif. Une fois le détartrage commencé, l'eau commencera à s'écouler des pommes de douche.

Icône affichée sur l'écran de la molette de contrôle lorsqu'un détartrage est nécessaire :

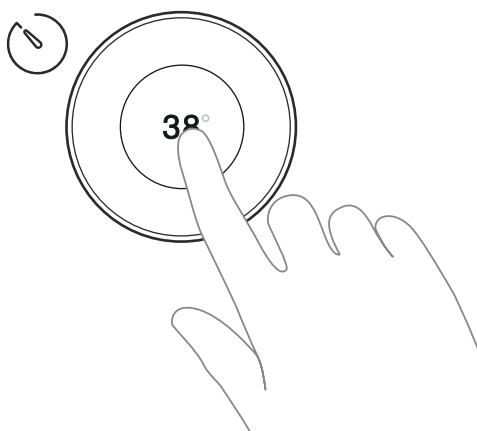


1. Tournez l'inverseur à une position entre la douchette et la pomme de douche afin que l'eau s'écoule des deux pendant le détartrage. Placez la pastille de détartrage sur le sol, directement dans le jet d'eau, afin qu'elle se dissolve.

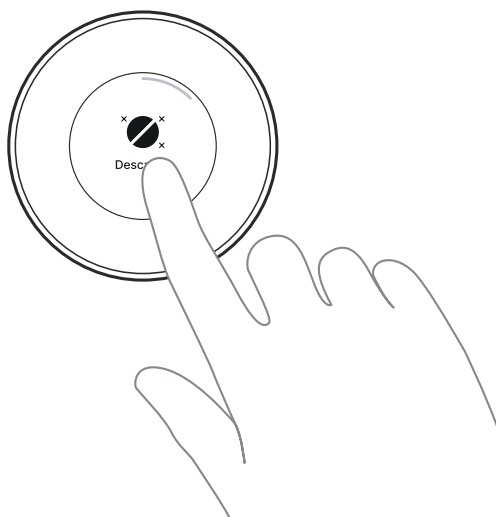
**Si vous avez un inverseur tiers** qui ne peut pas être réglé pour faire couler l'eau dans les pommes de douche simultanément, exécutez un détartrage distinct pour chaque pomme de douche individuellement.



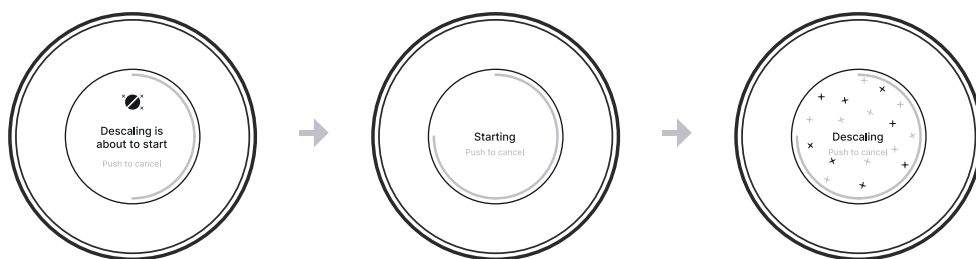
2. Appuyez longuement pour accéder au menu de la douche.



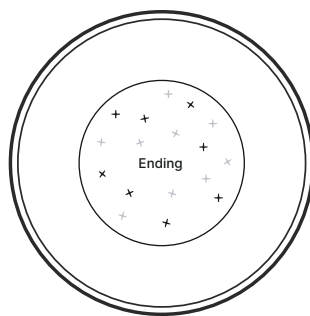
3.



4.



5. Le détartrage est terminé.



# Nettoyez le drain

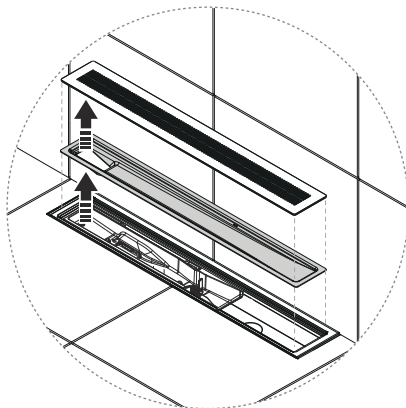
Outils nécessaires : Produits de nettoyage



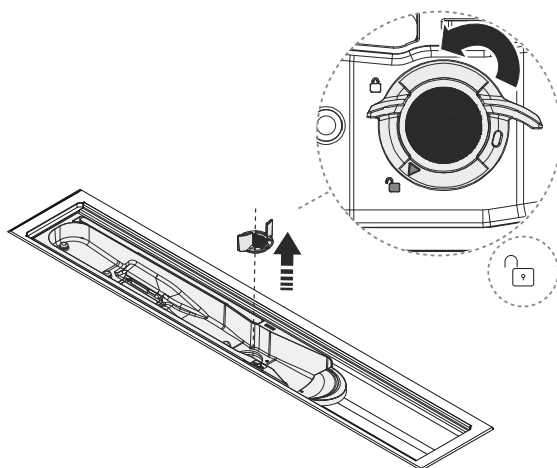
## ATTENTION

N'utilisez pas de détergents corrosifs ou de tampons/chiffons abrasifs car cela pourrait endommager le Sensor Tank.

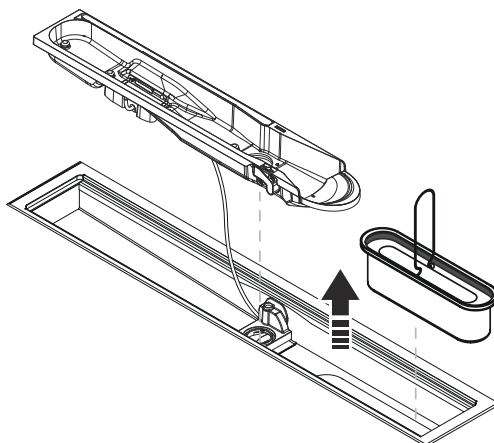
1.



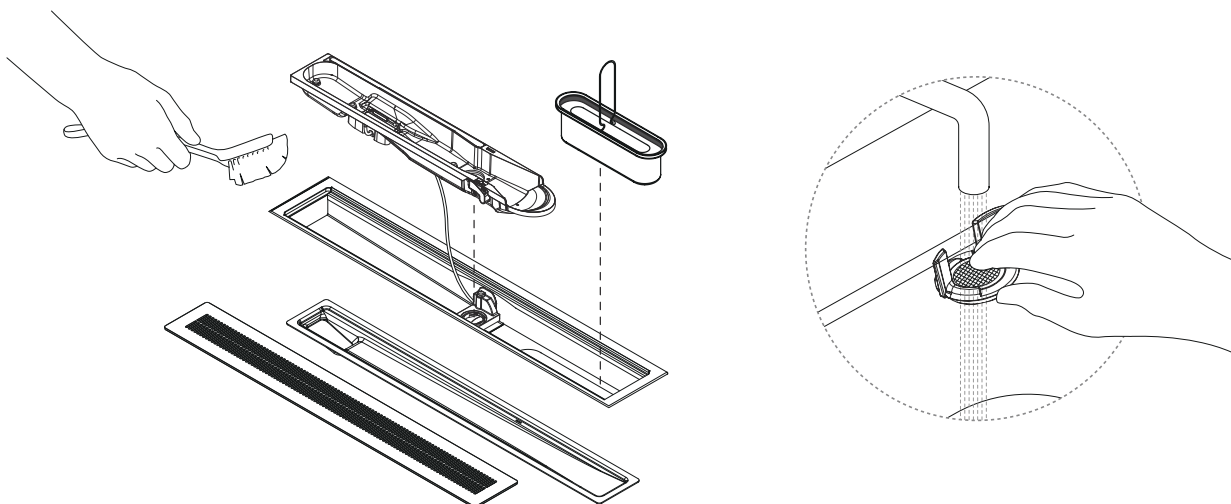
2.



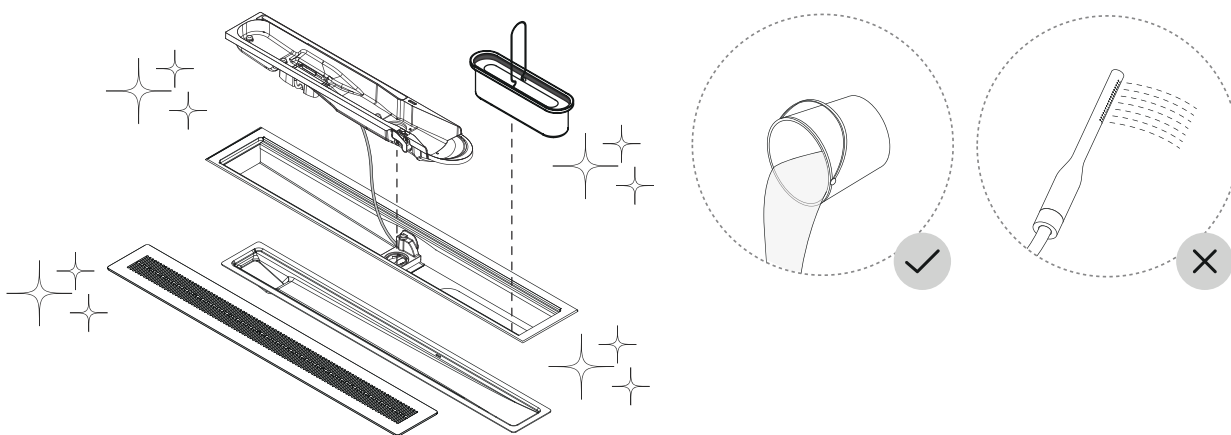
3.



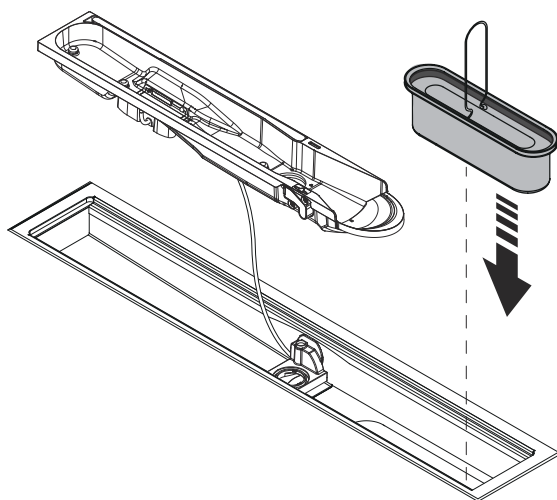
- 
4. Utilisez uniquement des produits de nettoyage non abrasifs. Assurez-vous de nettoyer toutes les surfaces de chaque composant, y compris l'unité de vidange.



- 
5. Rincez abondamment à l'eau. Utilisez de l'eau provenant d'une autre source que la douche.



- 
- 6.

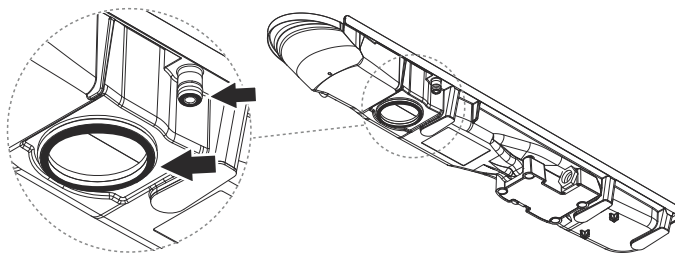




7. 

**AVIS**

Assurez-vous que le joint torique est correctement monté avant de remonter le Sensor Tank.

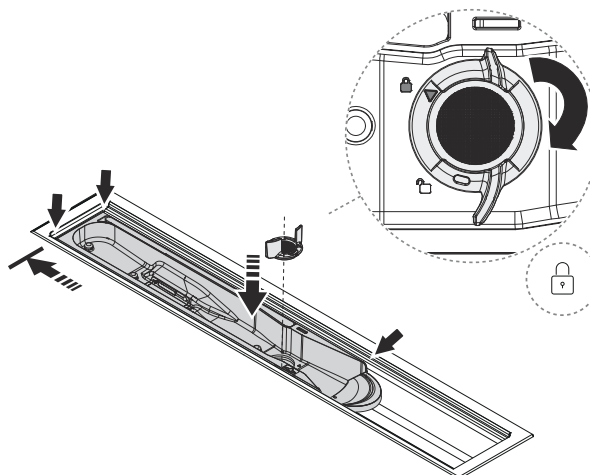



8. Insérez le Sensor Tank. Verrouillez le Sensor Tank en position avec le verrou du Sensor Tank en le tournant à 90 degrés.



**ATTENTION**

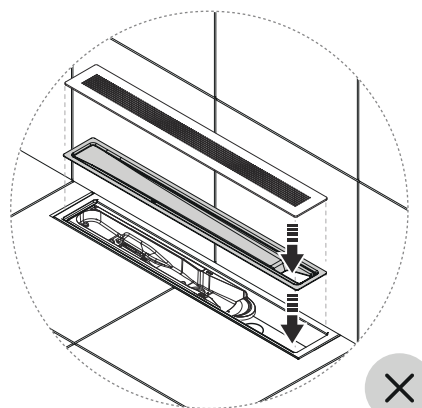
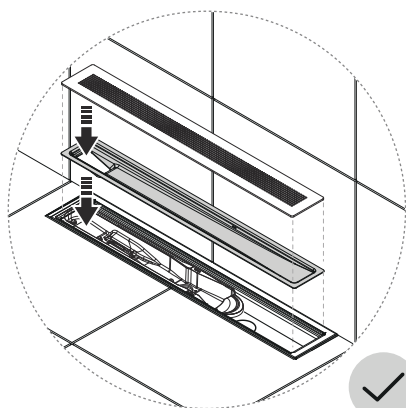
Assurez-vous que le Sensor Tank est correctement inséré. Son bord doit être complètement poussé vers le bord de l'unité de drainage.



9. 

**AVIS**

Placez l'entonnoir avec le trou orienté vers la gauche ! Placer le trou orienté vers la droite désactivera la recirculation.



## Faible niveau d'UV

Icône affichée sur l'écran de la molette de contrôle lorsque le niveau UV est faible :

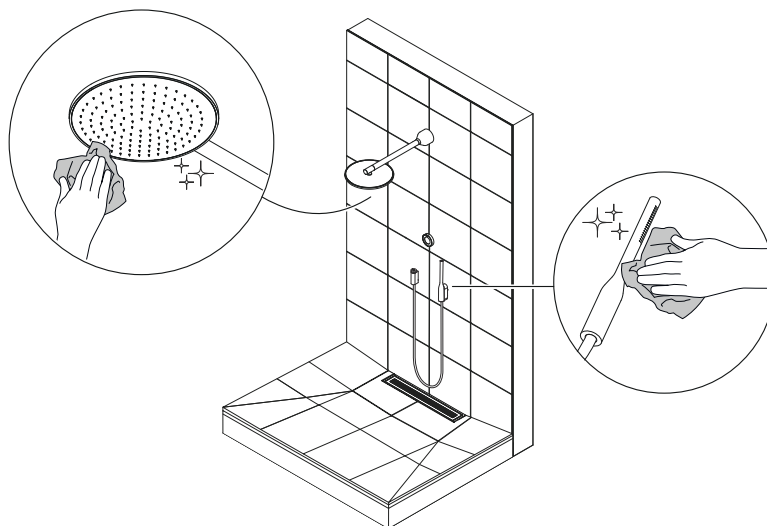


Un faible niveau d'UV peut être causé par plusieurs facteurs. Lorsque le niveau d'UV est faible, la douche ne pourra pas économiser l'eau. Veuillez contacter l'assistance Orbital pour obtenir de l'aide pour le dépannage.

## Nettoyez les pommeaux de douche, le Control Dial et les surfaces externes

Utilisez un chiffon doux avec un détergent de nettoyage doux pour nettoyer les pommes de douche et les surfaces externes de votre Orbital Shower, telles que le Control Dial et la porte du Hatch Panel. Rincez abondamment à l'eau après le nettoyage. Évitez d'utiliser un détergent corrosif ou des chiffons abrasifs pour vous assurer que les couches superficielles ne seront pas endommagées.

Lors du nettoyage de la douchette de tête, veillez à ne pas appuyer trop fort sur les buses de pulvérisation pour éviter qu'elles ne s'enfoncent.

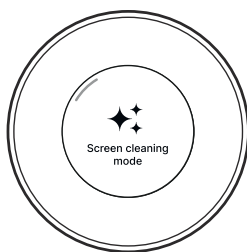


## Mode de nettoyage de l'écran

Utilisez le mode de nettoyage de l'écran pour verrouiller l'écran de la molette de contrôle afin d'éviter de déclencher accidentellement l'écran tactile. En mode de nettoyage de l'écran, toutes les entrées tactiles sont désactivées.

1. Appuyez longuement sur le Control Dial pour accéder au menu de la douche.

2. Accédez au **mode de nettoyage de l'écran**.



3. Appuyez sur l'écran pour l'activer.

Tournez la molette de commande vers la droite ou la gauche pour déverrouiller à nouveau l'écran.

# Nettoyage au détergent

## Consommable nécessaire : Détergent pour Orbital Shower

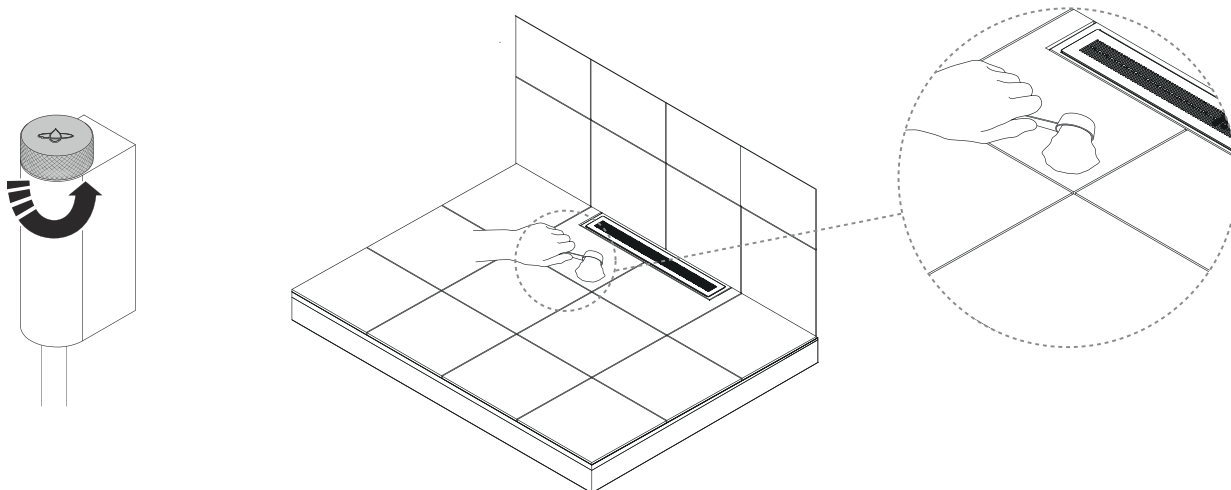
Le nettoyage au détergent est un programme qui nettoie en profondeur l'intérieur du noyau de douche à l'aide du détergent Orbital Shower. Il fait partie de la préparation au [Hibernation mode \[28\]](#), mais peut également être démarré manuellement pour nettoyer le système en complément des procédures de nettoyage automatisées.



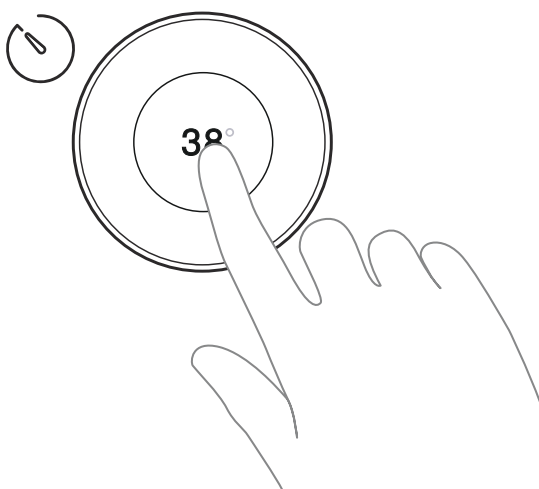
### ATTENTION

Veuillez quitter la douche pendant que le nettoyage au détergent est actif. Une fois le nettoyage commencé, l'eau commencera à s'écouler des pommes de douche.

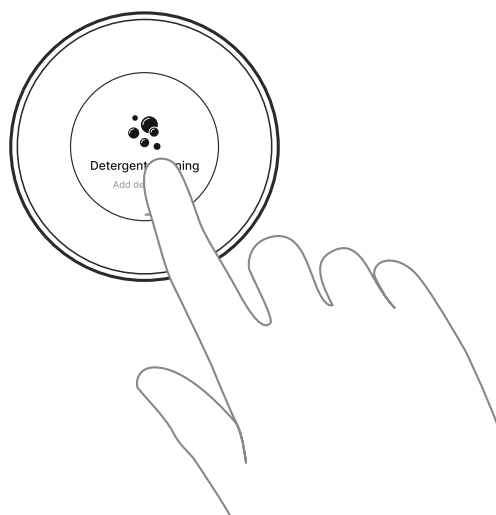
1. Tournez l'inverseur en position entre la douchette et la pomme de douche afin que l'eau s'écoule des deux pendant le programme de nettoyage. Placez le détergent sur le sol, directement dans le jet d'eau, pour qu'il se dissolve.



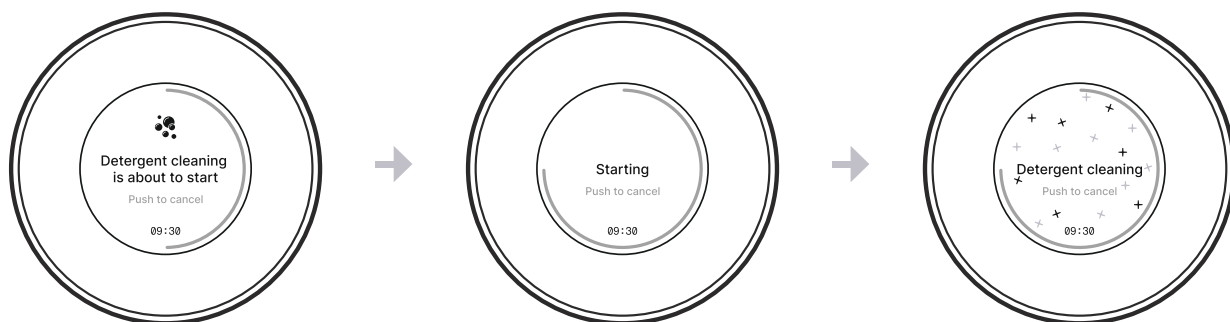
2. Appuyez longuement pour accéder au menu de la douche.



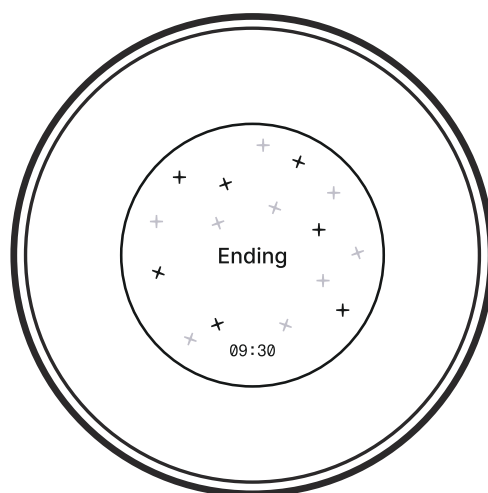
3.



4.



5. Le nettoyage au détergent est terminé.



# Hibernation mode



## ATTENTION

- Assurez-vous que toutes les étapes de préparation sont correctement effectuées avant d'activer le Hibernation Mode.
- La douche ne doit pas rester en mode Hibernation pendant plus de 9 mois consécutifs.
- La douche doit rester connectée à l'alimentation électrique lorsque le mode Hibernation est actif.
- La douche ne doit jamais être exposée à des températures glaciales car cela entraînerait un risque imminent de dommages et de fuites.

Le mode Hibernation est destiné aux douches qui ne seront pas utilisées pendant une longue période, par exemple entre deux séjours dans une maison de vacances ou pendant la basse saison dans un hôtel.

Lorsque le mode Hibernation est actif, la douche ne:

- Sera pas disponible pour l'utilisation.
- Effectuera pas de Deep Cleaning.
- Préparera pas l'Instant Start.

## Étapes de préparation pour le mode Hibernation:

---

1. Nettoyez le drain (voir [Nettoyez le drain \[23\]](#) pour les instructions).
  2. Remplacez la capsule filtrante (voir [Changer la capsule filtrante \[17\]](#) pour les instructions). Il est essentiel qu'une nouvelle capsule filtrante soit installée avant l'activation du mode Hibernation.
  3. Saupoudrez la poudre Orbital Detergent sur le sol de la douche (voir [Nettoyage au détergent \[28\]](#) pour les instructions) et activez le mode Hibernation via le menu de la douche dans le Control Dial (voir [Menu Douche \[7\]](#) pour les instructions). Lorsque le mode Hibernation est lancé, la douche exécute d'abord le programme Detergent Cleaning. Une fois le nettoyage terminé, la douche passe automatiquement en mode Hibernation. Il est indispensable d'utiliser Orbital Shower Detergent pour ce nettoyage. Pour commander du détergent, veuillez contacter Orbital Support.
- 

Le mode Hibernation peut être désactivé via le Control Dial ou l'application My Water. Lorsque le mode Hibernation est désactivé, la douche exécute d'abord automatiquement un programme de Deep Cleaning. Une fois cette Deep Cleaning terminée, la douche revient à son fonctionnement normal — y compris la Deep Cleaning programmée et la préparation à l'Instant Start.

## Conditions préalables et approbations

La Orbital Shower est conçue et homologuée conformément aux exigences suédoises des réglementations du Conseil national suédois du logement et de la construction et de l'urbanisme (BBR). Le système est homologué selon la norme RiSE C900373 & C900374, Kiwa 1513 ; 0753 et certificat de sécurité Kiwa K100686/02, sécurité de connexion W 540 DVGW CERT AS-0605DO0262 et répond aux exigences d'ETA Denmark via l'approbation technique pour une utilisation selon TGA.2023/005.

Orbital Shower porte le marquage CE sur la base de certificats et de rapports d'essais de laboratoires externes.



Si les réglementations de l'industrie et les instructions de ce manuel sont respectées, Orbital Systems garantit un système de douche fonctionnel.

### Service après-vente

Orbital Systems et notre équipe d'experts est à votre disposition pour vous aider si vous avez besoin de conseils sur les produits, si vous rencontrez des problèmes, si vous avez besoin d'acheter des pièces de rechange ou si vous souhaitez convenir d'un rendez-vous de maintenance.

Les réparations ne doivent être effectuées que par Orbital Systems.

### Nous contacter

- [support@orbital-systems.com](mailto:support@orbital-systems.com)
- [www.orbital-systems.com](http://www.orbital-systems.com)

# Déclaration de conformité UE

We      Orbital Systems AB,  
         Östergatan 32  
         211 22 Malmö  
         Sweden

Hereby declare that this DoC is issued under our sole responsibility and belongs to the following product:  
OS8733-E

This declaration is in conformity with the relevant union harmonized legislations:  
RED 2014/53/EU                                      RoHS 2015/863                                      LVD 2014/35/EU

The following harmonized standards and technical specifications have been applied:

EN 300 328 V2.2.2	EN IEC 61000-6-1:2019	ETSI EN 301 489-1 V2.2.3
EN 60335-1:2012;A11;A13;A1;A14;A2;A15	EN IEC 61000-6-2:2019	ETSI EN 301 489-17 V3.2.4
EN 60335-2-35:2016;A1;A2	EN IEC 61000-6-3:2021	
EN 62233:2008	EN IEC 61000-6-4:2019	

Additional standard that has been applied to product where applicable:

EN 1717	EN 1112	BBR
EN13076	EN 1113	Danish VA Godkendelse
BRL-K14011/01	EN 1253-1	Danish TGA
DVGW W 540	KTW / W270	Säker Vatten
EN 1111	4 MS Material Safety	

The product has undergone mandatory or voluntary certification procedures in order to receive the following certificates:

RiSE C900373	KIWA 0753	TGA Nr. TGA.2023/005
RiSE C900374		

**Signed for and on behalf of Orbital Systems AB**



Place	Date	Name	Position
Malmö	2024-05-31	Mehrdad Mahdjoubi	CEO

5-01-0005\_C

La fabrication de ce produit a été effectuée conformément à la décision homologuée sur le contrôle de la production et aux documents soumis à la décision de délivrance de ce certificat.



ORBITAL



CERTIFIED SPACE TECHNOLOGY